



中华人民共和国国家标准

GB/T 36927—XXXX
代替 GB/T 36927—2018

儿童饰品判定指南

Judgment guideline of children's ornament

(点击此处添加与国际标准一致性程度的标识)

(征求意见稿)

在提交反馈意见时，请将您知道的相关专利连同支持性文件一并附上。

XXXX—XX—XX 发布

XXXX—XX—XX 实施

国家市场监督管理总局
国家标准化管理委员会 发布

目 次

| | |
|------------------------------|-----|
| 前言 | III |
| 1 范围 | 1 |
| 2 规范性引用文件 | 1 |
| 3 术语和定义 | 1 |
| 4 儿童饰品判定特征 | 1 |
| 4.1 原则 | 2 |
| 4.2 判定特征 | 2 |
| 4.2.1 销售点 | 2 |
| 4.2.2 尺寸和形状 | 2 |
| 4.2.3 包装和广告 | 2 |
| 4.2.4 标识说明 | 2 |
| 4.2.5 特许性 | 2 |
| 4.2.6 材料 | 3 |
| 4.2.7 颜色 and 对比 | 3 |
| 4.2.8 逼真程度和细节 | 3 |
| 4.2.9 所需的肌肉动作技能 | 3 |
| 4.2.10 款式和造型 | 3 |
| 4.2.11 玩耍价值 | 3 |
| 4.2.12 成本 | 3 |
| 5 判定模糊地带处理原则 | 3 |
| 6 判定安全原则 | 3 |
| 7 判定程序 | 4 |
| 8 儿童饰品图形标识 | 4 |
| 8.1 概述 | 4 |
| 8.2 使用要求 | 4 |
| 8.3 图形标识的设计要求 | 4 |
| 附录 A (规范性) 儿童饰品的适用年龄判定 | 6 |
| 附录 B (资料性) 常见儿童饰品实例 | 8 |
| B.1 概述 | 8 |
| B.2 发饰 | 8 |
| B.3 耳饰 | 9 |
| B.4 面饰 | 10 |
| B.5 颈饰 | 10 |
| B.6 腹饰 | 12 |
| B.7 手饰 | 12 |

| | |
|---------------------------|----|
| B.8 足饰 | 14 |
| B.9 服饰 | 14 |
| B.10 套件（套装） | 15 |
| 附录 C（资料性） 儿童饰品判定流程图 | 17 |
| C.1 概述 | 17 |
| C.2 儿童饰品 | 17 |
| C.3 成人饰品 | 17 |
| 参考文献 | 19 |

前 言

本文件按照GB/T 1.1—2020《标准化工作导则 第1部分：标准化文件的结构和起草规则》的规定起草。

本文件代替GB/T 36927—2018《儿童饰品判定指南》，与GB/T 36927—2018相比，除结构调整和编辑性改动外，主要技术变化如下：

- a) 更改了“饰品”“儿童饰品”“成人饰品”和“贵金属镶嵌饰品”4个术语和定义（见3.1~3.4，2018年版的3.1、3.1.1~3.1.3）；
- b) 删除了“发饰”“簪”“钗”“耳饰”“耳环”“耳钳”“耳坠”“耳钉”“颈饰”“项链”“挂坠”“项圈”“手饰”“指环”“手镯”“手链”“足饰”“脚镯”“脚链”“铃镯”“服饰”“领花”“领带夹”“胸花”“袖扣”25个术语和定义（见2018年版的3.2~3.8）；
- c) 更改了销售点、尺寸和形状、包装和广告、标识说明的判定特点（见4.2.1~4.2.4，2018年版的4.2.1~4.2.4）；
- d) 更改了儿童年龄段的划分范围及不同年龄段儿童饰品的特征（见表A.1，2018年版的表A.1）。
请注意本文件的某些内容可能涉及专利。本文件的发布机构不承担识别这些专利的责任。

本文件由中国轻工业联合会提出。

本文件由全国首饰标准化技术委员会（SAC/TC 256）归口。

本文件起草单位：广州海关技术中心、北京国首珠宝首饰检测有限公司、周生生珠宝（佛山）有限公司、国首（深圳）珠宝首饰检测有限责任公司、广东省金银珠宝检测中心有限公司、上海老凤祥有限公司、义乌市标准化研究院、华昌金玉（福建）文化有限公司。

本文件主要起草人：李诗礼、李素青、麦淑君、刘化锋、黄艳油、吴玉、张天阳、陶新姚、张新强、高俊彩、张志、黎锡权。

本文件及其所代替文件的历次版本发布情况为：

——2018年首次发布为GB/T 36927-2018；

——本次为第一次修订。

儿童饰品判定指南

1 范围

本文件规定了儿童饰品的定义、判定特征、判定模糊地带处理原则、判定安全原则、判定程序和儿童饰品图形标识。

本文件适用于饰品使用对象以及年龄组的判定。

2 规范性引用文件

下列文件中的内容通过文中的规范性引用而构成本文件必不可少的条款。其中，注日期的引用文件，仅该日期对应的版本适用于本文件；不注日期的引用文件，其最新版本（包括所有的修改单）适用于本文件。

GB 28480 首饰 安全技术要求

QB/T 1689 贵金属饰品术语

3 术语和定义

QB/T 1689界定的以及下列术语和定义适用于本文件。

3.1

饰品 ornament

供人佩带的饰物。

注：一般包括发饰（冠、簪、钗、发卡等）、耳饰（耳环、耳坠、耳钉、耳钳等）、面饰（面具、眼饰等）、颈饰（项链、项圈、项坠、套链等）、腹饰（腰链等）、手饰（戒指、手镯、手链、手串、指甲套、臂钏等）、足饰（脚镯、脚链等）、服饰（领花、胸花、领带夹、丝巾扣、腰带等）和套件等，还包括宗教性或其他勋章及徽章。

3.2

儿童饰品 children ornament

供14周岁以下儿童佩戴的饰品。

3.3

成人饰品 adult ornament

供14周岁及以上青少年或成人佩戴的饰品。

3.4

贵金属镶嵌饰品 precious metal inlaid ornament

由贵金属和珠宝玉石等材料制成的饰品。

3.5

仿真饰品 imitation ornament

不含贵金属（仅作为覆盖层的除外）和天然珠宝玉石的饰品。

4 儿童饰品判定特征

4.1 原则

儿童饰品的定义规定了一个产品是否属于儿童饰品，但某些产品难以直接通过定义识别。这种情况宜使用儿童饰品的判定特征对其判定。以下所列特征可帮助区分某一产品是否属于儿童饰品。判定特征可使用其中一条或数条组合使用。以下全部特征适用于儿童仿真饰品的判定，部分特征适用于儿童珠宝玉石贵金属饰品的判定。

4.2 判定特征

4.2.1 销售点

儿童仿真饰品通常与其它儿童用品在同一销售点销售，如玩具商店或儿童产品专柜/专区。儿童珠宝玉石贵金属饰品通常放在成人饰品销售点，但一般有儿童专区。这是一个被视为儿童饰品的特征。网络销售平台情况类似，如果将商品归类于“儿童饰品”、“儿童产品”、“玩具”等类目下，也被视为儿童饰品的特征。

4.2.2 尺寸和形状

尺寸是8岁以下儿童饰品区别于成人饰品的关键因素。儿童饰品的尺寸大小与其适用儿童的年龄相关，年龄越大，饰品的尺寸也越大。对于肌肉精细动作技能未充分掌握的儿童，如年幼的儿童，应鼓励其使用大的、圆形的饰品。对于儿童饰品而言，颈饰、手饰、足饰有比较明显的尺寸特征。例如儿童手链的直径通常为50 mm，长度为150 mm或以下。

注：肌肉精细动作技能指对手和手指的控制能力，包括手/眼的协调。

4.2.3 包装和广告

产品包装和广告的目标群体表明预定使用者，例如包装上是否有成人或儿童使用该产品的图片。广告和包装上如有吸引儿童的图案则暗示这些产品是儿童饰品。网络销售的商品主图、详情页图片或展示视频中儿童模特进行佩戴展示，则表明其预定为儿童使用。

4.2.4 标识说明

产品标识说明能表明产品的预期用途和预定使用者。产品标识说明中有儿童内容的文字或图案可认为该产品为儿童饰品。年龄标签注明“3岁及以上儿童”、“4-8岁儿童”或类似语言，表明该饰品主要设计或旨在供14岁及以下儿童使用。

注1：许多儿童饰品以未包装形式销售，通常陈列在T型展示架或类似展示架上，或摆放在展示柜或专用展示架中。

商品可能附带或不附带单独的价格标签，价格信息可能标注在盒子、容器、展示柜或展示区域。对于未包装的珠宝，年龄标签或其他警示信息可能出现在单独的价格标签上，也可能以零售货架卡或展示卡的形式呈现，其尺寸和样式经过合理设计，便于消费者查看。

注2：在宣传材料产品目录或网店销售的儿童珠宝，其年龄标签一般与商品一同展示。

注3：加注年龄标识，能有效依据产品的设计意图，在销售点为消费者提供指导，帮助具备一般能力和兴趣的儿童选择合适的饰品，这对保障儿童饰品的安全使用十分重要。

4.2.5 特许性

许多儿童饰品带有知名的特许形象。电影、电视、卡通和书籍的角色是饰品特许形象的主要来源，而特许形象将媒体中的相关情感与饰品产品相联系。带有儿童喜爱特许形象的产品设计预期使用对象是儿童，而这些特许形象产品对儿童的吸引力取决于儿童的年龄，以及儿童对特许形象的熟悉程度。

4.2.6 材料

儿童仿真饰品及其部件一般采用玻璃、塑料、贱金属、皮革、布等低价值材料。

儿童珠宝玉石贵金属饰品与成人饰品相同，采用珠宝玉石、贵金属等材料制作。

4.2.7 颜色和对比

儿童饰品的颜色或对比体现出儿童的喜好。相比单一色的儿童饰品而言，带图案和色彩丰富鲜艳及对比明显的饰品更受儿童喜欢，更有利于吸引儿童购买。同时，文化和性别也会影响儿童对颜色的喜好。

儿童珠宝玉石贵金属饰品会采用彩金、彩釉和色彩丰富的珠宝玉石以增加对儿童的吸引。

4.2.8 逼真程度和细节

逼真程度因素会影响儿童仿真饰品的吸引力和适用性。儿童仿真饰品逼真程度一般不如成人仿真饰品，成人仿真饰品有更丰富、细致的细节。

4.2.9 所需的肌肉动作技能

饰品穿戴所需的肌肉动作技能与使用对象相关。儿童的肌肉精细动作技能不如成人，因此需要复杂穿戴行为和使用技巧的饰品更可能是成人产品。儿童饰品则多采用常见、简便且能快速穿戴的设计。

4.2.10 款式和造型

儿童饰品多采用俏皮可爱、卡通的款式和造型，多见花形、蝴蝶、爱心和卡通等童趣图案，成人饰品则会采用时尚、潮流和夸张的款式和造型。受风俗习惯和传统影响，在一些特定的年龄阶段或特别的日子和节日，成人会给儿童佩戴一些带有祈福、祝愿或传统风俗意义的饰品，最经常选用的是长命锁、惜福娃娃、手链、手镯、脚镯和脚链等。

4.2.11 玩耍价值

饰品有玩耍价值预示使用对象是儿童。对于儿童饰品来说，玩耍价值应是由生产者有意引入的。通常来说，儿童饰品装扮功能是主要的，玩耍功能是次要的。

4.2.12 成本

儿童仿真饰品的成本通常较成人饰品低，销售价格也较低。需注意儿童仿真饰品因安全要求比成人仿真饰品更加严格，材料、工艺的成本也会因此而增加。

儿童珠宝玉石贵金属饰品与成人饰品的成本几乎相同，但儿童饰品可能会采用较昂贵材料和复杂加工工艺。

5 判定模糊地带处理原则

依据特征判定后仍不能得出结论宜采用模糊地带处理原则。判定饰品的使用对象是儿童还是成人可由产品儿童因素特征和成人因素特征所占比重决定。如果儿童因素特征占主导地位，饰品的界定偏向于儿童饰品。如果成人因素特征占主导地位，饰品的界定偏向于成人饰品。

6 判定安全原则

从保护消费者安全角度考虑，对饰品的判定，宜采用以下的方法：

- e) 对于制造商、合格评定机构，应在最低年龄水平决定饰品的使用者；对于消费者则应确保饰品处于安全的适用年龄之上。
- f) 偏向有利于提供消费者较高水平保护的原则。如有不同的判定结论，应采取对消费者更安全的判定结论。

7 判定程序

判定儿童饰品的流程按照本文件的章节顺序进行。

对饰品的判定，应按指南正文的判定特征进行全面分析和综合判定。本文件第4章的所有特征都应考虑，且这些特征并无轻重之分。并非所有的儿童饰品都适用本文件所列的全部判定特征。如果判定特征明显不适用于某一饰品，则可不采用。判定时，宜结合具体实例来评价其适用性。如使用判定特征进行判定后仍不能区分，应按照第5章和第6章的判定原则做进一步判定。

附录A给出0个月至14周岁不同年龄段儿童行为特点和饰品特征之间的关系，可进一步判定儿童饰品的预定使用年龄段。

附录B给出典型儿童饰品实例。借助实例的图片和特征描述，可辅助判定饰品是否属于儿童饰品。

附录C给出儿童饰品判定流程图。该流程图列举了儿童饰品的显著特征，这些显著特征可直接判定饰品的使用对象。流程图提供了简易快速判定的指引，但不全面，仅用于辅助判定。

8 儿童饰品图形标识

8.1 概述

本章是对儿童饰品标识的要求。该标识能够提供给消费者购买指示，避免不合适的饰品可能对儿童产生的伤害。儿童饰品应按GB 28480《首饰 安全技术要求》的要求明示儿童饰品或儿童饰品图标。

8.2 使用要求

儿童饰品图形标识是识别儿童饰品的专用图形符号。产品标注了儿童饰品图形标识表示此产品的设计使用对象是14岁以下的儿童。儿童饰品图形应标注在包装、标签或产品上便于识别的部位。标识应醒目清晰完整，以便消费者在购买时容易看到，且不易擦掉。图标和文字描述应同时使用，便于消费者理解。

8.3 图形标识的设计要求

儿童饰品图形标识见图1。



图1 儿童饰品图形标识

图形符号的设计细节如下：

- a) 背景应为白色；
- b) 外围圆圈、脸型轮廓和年龄范围颜色应与背景形成鲜明的颜色对比；

- c) 图标外圆直径最小尺寸应为 10mm;
- d) 图形标识应标注“儿童饰品”文字，其字体和尺寸应清晰易读。英文标识为可选标识。

附录 A

(规范性)

儿童饰品的适用年龄判定

年龄判定特征定义为对儿童饰品进行适用年龄判定时最重要的特征，这些特征对判定儿童饰品的适用年龄组起到最大的影响。主要特征包括：材料、所需的肌肉动作技能、逼真程度和细节、特许性、部件尺寸、部件形状、颜色和对比、玩耍价值。在判定饰品适用年龄时，应着重考虑以下特征：

- a) 材料，
- b) 所需的肌肉动作技能，
- c) 逼真程度和细节，
- d) 特许性。

以上特征的顺序不一定表示优先程度，因为它会随着年龄的变化而变化。本文件将年龄划分成36个月以下、36个月及以上至72个月以下、72个月及以上至96个月以下、96个月及以上至168个月以下四个阶段。儿童饰品特征与不同年龄组儿童的特点之间的关系见表A.1，包括特征与各个年龄段儿童的关系，以及儿童饰品的举例。饰品的样式复杂多变，表中描述的特征仅为常见和典型的描述，不覆盖所有的饰品。

表A.1 不同年龄组儿童饰品的特征

| 儿童饰品特征 | 36个月以下 | 36个月及以上，72个月以下 | 72个月及以上，96个月以下 | 96个月及以上，168个月以下 |
|----------------------------|---|--------------------------------------|---------------------------|----------------------------|
| 材料 ^a | 木质或塑料珠子； 容易扣和解的钩扣 | 较小的易于扣和解的 钩环或粘扣 | 陶瓷和玻璃珠子 | 陶瓷和玻璃珠子 |
| 所需的肌肉 动作技能 ^a | 极少灵活性或精细动作控制或中低程度的灵活性和精细动作控制； 能够将手臂和腿穿过的大的开口 | 中等程度的灵活性和精细动作控制； 简单、基本的系带动作并尝试打结 | 中等至高度的灵活性； 穿戴简单样式的成人饰品 | 中等至高度的灵活性； 穿戴简单至精致的成人饰品 |
| 逼真程度和 细节 ^a | 低程度逼真的细节 | 中度至高度逼真的细节 | 高度逼真的细节 | 高度和非常高度逼真的细节； 高仿真度 |
| 特许性 ^a | 开始注意和喜欢有特许性形象的服装和配饰 | 喜欢带有特许性形象的饰品 | 喜欢带有特许性形象的饰品 | 喜欢带有特许性形象的饰品 |
| 部件尺寸 | 不产生小零件 | 链子上珠子（直径约6~13mm）； 带大钩子或易于分离的扣件的项链 | 各种尺寸的珠子； 具有逼真尺寸和功能 | 各种尺寸的珠子； 具有逼真尺寸和功能 |
| 部件形状 | 厚实的圆形边缘； 非精美形状的饰品珠宝 | —— | —— | —— |
| 颜色和对比 | 丰富、鲜艳的色彩 | 丰富的基本色系和明亮柔和的色彩 | —— | —— |
| 玩耍价值 | 模仿； 简单的装扮与符号的关联/转换思维 | 低等至中等解决问题的能力； 更多、更复杂的装扮行为； | 中等至高等解决问题的能力 | 中等至高等解决问题的能力 |

| 儿童饰品特征 | 36个月以下 | 36个月及以上，72个月以下 | 72个月及以上，96个月以下 | 96个月及以上，168个月以下 |
|----------------|--|---|--|---|
| | | 更广泛的符号意义的概念化 | | |
| 儿童饰品举例 | 简单的假发； 低弹性的项链、手镯； 不可有戒指/耳环； 发饰配件（发夹）； 珠子（不超过20个） | 低等至中等复杂程度的各式饰品； 简单的假发； 发饰配件（发夹）； 小珠子 | 更逼真的假发； 复杂发饰； 各种大小的珠子； 低等至中等复杂程度的各式饰品 | 更逼真的假发； 复杂发饰； 各种大小的珠子； 中等复杂或类似成人用的饰品 |
| *儿童饰品最具有影响力的特征 | | | | |

附录 B
(资料性)
常见儿童饰品实例

B.1 概述

本附录给出了典型儿童饰品实例。一些新设计和新款的儿童饰品不断出现，使用者应该根据判定特征和实例提供的特征综合判断是否属于儿童饰品。实例按发饰、耳饰、面饰、颈饰、腹饰、手饰、足饰、服饰和套件（套装）分类分别列出。

B.2 发饰

儿童常见发饰实例见表B.1。

表B.1 儿童用发饰产品实例

| 饰品类别 | 实例图片 | 特征描述 |
|--------|--|---|
| 发冠 |  | 发冠采用塑料和布料材质，整体宽度170mm，主体为皇冠状，饰有水滴和蕾丝装饰。 |
| 发簪 |  | 发簪长度170mm，颜色鲜艳，簪体以塑料材质制成，配有特许性形象装饰。 |
| 发簪 |  | 发簪长度180mm，簪体圆滑，以塑料材料制成，簪头带有一只造型可爱的兔子和色彩鲜明的枫叶装饰。 |
| 发钗 |  | 发钗为塑料材质，颜色鲜艳，带有特许性卡通人物造型和布质蝴蝶结装饰。 |
| 发卡（发夹） |  | 发卡(发夹)是外镀油漆的金属材质，鲜艳粉红色，带有可爱的特许性卡通人物造型。 |

| 饰品类别 | 实例图片 | 特征描述 |
|--------|---|---|
| 发卡（发夹） |  | 发卡（发夹）呈粉红颜色，带有特许性卡通人物的帽子造型发夹。帽子底下是不锈钢的弹性锯齿夹。 |
| 发圈 |  | 发圈的头箍是可变形塑料材质，头箍的长度是 380mm，粉红颜色，带有特许性卡通人物和布质花蝴蝶结造型装饰。 |
| 扎发带 |  | 扎发带由弹性布料制成，带有粉红色塑料小熊装饰，用于扎捆头发。 |
| 发束 |  | 发束由弹性布料制成，用于绑头发，粉红颜色，发束上有特许性卡通人物和蝴蝶结造型装饰。 |
| 头发毛巾圈 |  | 头发毛巾圈由弹性布料制成，用于绑头发。黄颜色，头带上有闪亮的塑料珠子和蝴蝶结装饰。发束还带有假发，有一定的装扮玩耍效果。包装上有小女孩穿戴的图案。 |

B.3 耳饰

儿童常见耳饰实例见表B.2。

表B.2 儿童用耳饰产品实例

| 饰品类别 | 实例图片 | 特征描述 |
|-----------|---|-----------------------------------|
| 耳环 |  | 耳环整体为卡通猫形象造型，色彩丰富，专为已打耳洞的儿童设计。 |
| 耳坠（耳吊、耳挂） |  | 耳坠（耳吊、耳挂）色彩鲜艳，带有卡通造型，专为已打耳洞的儿童设计。 |

| 饰品类别 | 实例图片 | 特征描述 |
|--------|---|---|
| 耳钉（耳插） |  | 耳钉（耳插）以特许性卡通造型作为装饰，通过背后的金属耳针进行穿戴，专为已打耳洞的儿童设计。 |
| 耳钳（耳夹） |  | 耳钳色彩丰富，带有特许性卡通造型，使用带有弹簧夹扣的无穿刺设计。 |

B.4 面饰

儿童常见面饰实例见表B.3。

表B.3 儿童用面饰产品实例

| 饰品类别 | 实例图片 | 特征描述 |
|------|---|---|
| 面具 |  | 面具色彩鲜艳，采用卡通造型，通过松紧带或绑带固定，眼部开口设计确保视野清晰，整体尺寸贴合儿童面部轮廓。 |
| 眼饰 |  | 眼饰采用塑料材料制成、不具备光学性能、结构轻便圆滑，尺寸贴合儿童面部轮廓。 |

B.5 颈饰

儿童常见颈饰实例见表B.4。

表B.4 儿童用颈饰产品实例

| 饰品类别 | 实例图片 | 特征描述 |
|------|---|---|
| 项链 |  | 项链周长是 300mm，带有简单的扣接结构。由粉红色珠子组成，链坠是心型造型。 |

| 饰品类别 | 实例图片 | 特征描述 |
|--------------|---|---|
| 项链 |  | <p>项链由弹性尼龙线穿粉色珠子组成，无扣接结构，直接扩张开口从头部套入颈部。项链不拉伸的状态下周长是380mm，配有特许性卡通人物链坠。</p> |
| 项链 |  | <p>带长命锁挂坠的项链，挂坠项带福字图案，项链长度是350mm。</p> |
| 项坠（挂件、挂坠、吊坠） |  | <p>节日人物造型塑料发光项坠，能闪烁发光，具有玩耍和装饰双重功能。</p> |
| 项坠（挂件、挂坠、吊坠） |  | <p>铃铛造型项坠，摇动时可发出铃铛响声。</p> |
| 项坠（挂件、挂坠、吊坠） |  | <p>长命锁，儿童胸前锁状挂坠，中国民间传统饰物，金属或其他材质，取祈福意义。</p> |
| 项坠（挂件、挂坠、吊坠） |  | <p>儿童胸前锁状挂坠，中国民间传统饰物，黄金材质，取祈福意义。</p> |

| 饰品类别 | 实例图片 | 特征描述 |
|------|---|--|
| 套链 |  | 套链色彩丰富,由彩色珠串链体与多个卡通造型挂坠构成,材质为塑料,表面光滑,套链周长是400mm。 |

B.6 腹饰

儿童常见腹饰实例见表B.5。

表B.5 儿童用腹饰产品实例

| 饰品类别 | 实例图片 | 特征描述 |
|------|--|----------------------------------|
| 腰链 |  | 腰链是塑料和金属材质,链体最短处为450mm,配有彩色小熊挂坠。 |

B.7 手饰

儿童常见手饰实例见表B.6。

表B.6 儿童用手饰产品实例

| 饰品类别 | 实例图片 | 特征描述 |
|--------|---|---|
| 戒指(指环) |  | 戒指的圈口号为中国戒指规号5。戒指上是黄金材质的可爱卡通造型。 |
| 戒指(指环) |  | 动物造型的金镶玉戒指,圈口号为中国戒指规号5。 |
| 戒指(指环) |  | 戒指的圈口号为中国戒指规号5。由粉红色的珠子形成指环,带有特许性卡通人物造型。 |

| 饰品类别 | 实例图片 | 特征描述 |
|--------|--|---|
| 手镯（手环） |  | <p>手镯周长约 170mm，由亚克力材质支撑，带有特许性卡通人物造型。</p> |
| 手镯（手环） |  | <p>手镯直径可调，最大周长是 190mm，最小周长是 150mm，带有两个铃铛装饰。</p> |
| 手镯（手环） |  | <p>手镯上有“活泼可爱”字样的装饰，内径 40~50mm。</p> |
| 手链 |  | <p>手链由红绳和金镶玉制作，配有卡通造型装饰。</p> |
| 手串 |  | <p>手串由弹性尼龙线穿粉红色塑料珠子组成。无扣接结构，直接扩张开口从手套入手腕。其不拉伸状态下周长为 130mm，并配有特许性卡通人物装饰。</p> |
| 手串 |  | <p>手串由多种颜色珠粒通过弹性尼龙线穿制而成，采用无扣件的弹性伸缩结构，可直接撑开佩戴。其不拉伸状态下周长为 170mm，配有特许性卡通人物挂坠。包装上有儿童首饰标识。</p> |
| 指甲套 |  | <p>彩色卡通造型指甲套，其尺寸针对不同年龄儿童设计，长度范围为 7~16mm，宽度范围为 4~13mm，通过亚克力背胶进行固定。</p> |

| 饰品类别 | 实例图片 | 特征描述 |
|-----------|---|--|
| 臂钏（臂环、臂镯） |  | 臂钏（臂环、臂镯）由金属材料制成，其主体环圈周长为 210mm，环身饰有纹样，并悬挂有链状结构与圆片组合的坠饰。 |

B.8 足饰

儿童常见足饰实例见表B.7。

表B.7 儿童用足饰产品实例

| 饰品类别 | 实例图片 | 特征描述 |
|------|---|---|
| 脚镯 |  | 银脚镯，内径 50~60mm。 |
| 脚链 |  | 脚链由银色珠子搭配特许性造型装饰，直接扩张开口从脚部套入脚腕部。链子不拉伸的状态下周长为 130mm。 |

B.9 服饰

儿童常见服饰实例见表B.8。

表B.8 儿童用服饰产品实例

| 饰品类别 | 实例图片 | 特征描述 |
|--------|---|---|
| 领花（领针） |  | 糖果造型的领花（领针），主体采用塑料材质制成，背面配有金属别针，可固定于衣领佩戴。 |

| 饰品类别 | 实例图片 | 特征描述 |
|--------|--|---|
| 胸花（胸针） |  | 胸花（胸针）为半透明彩色的亚克力材质，带有可爱动物、心型和星星等造型。 |
| 胸花（胸针） |  | 采用类似饼干图案，小狗造型的胸花。 |
| 领带夹 |  | 领带夹长度 52mm，采用金属材料制成，并配有特许性造型。 |
| 丝巾扣 |  | 丝巾扣主体为金属材质，表面装饰有亚克力材质制成的特许性造型装饰。 |
| 腰带 |  | 腰带主体采用布制弹力带，末端配有装饰特许性造型或卡通造型的皮质扣头，其在未拉伸状态下的周长为 570mm。 |

B.10 套件（套装）

儿童常见套件（套装）实例见表B.9。

表B.9 儿童用套件（套装）产品实例

| 饰品类别 | 实例图片 | 特征描述 |
|--------|---|---|
| 套件（套装） |  | 饰品套件（套装）包含手镯、项链、戒指、耳夹及发卡等，所有部件采用统一的儿童主题设计风格与造型。适合角色装扮和日常穿着。 |

附 录 C
(资料性)
儿童饰品判定流程图

C.1 概述

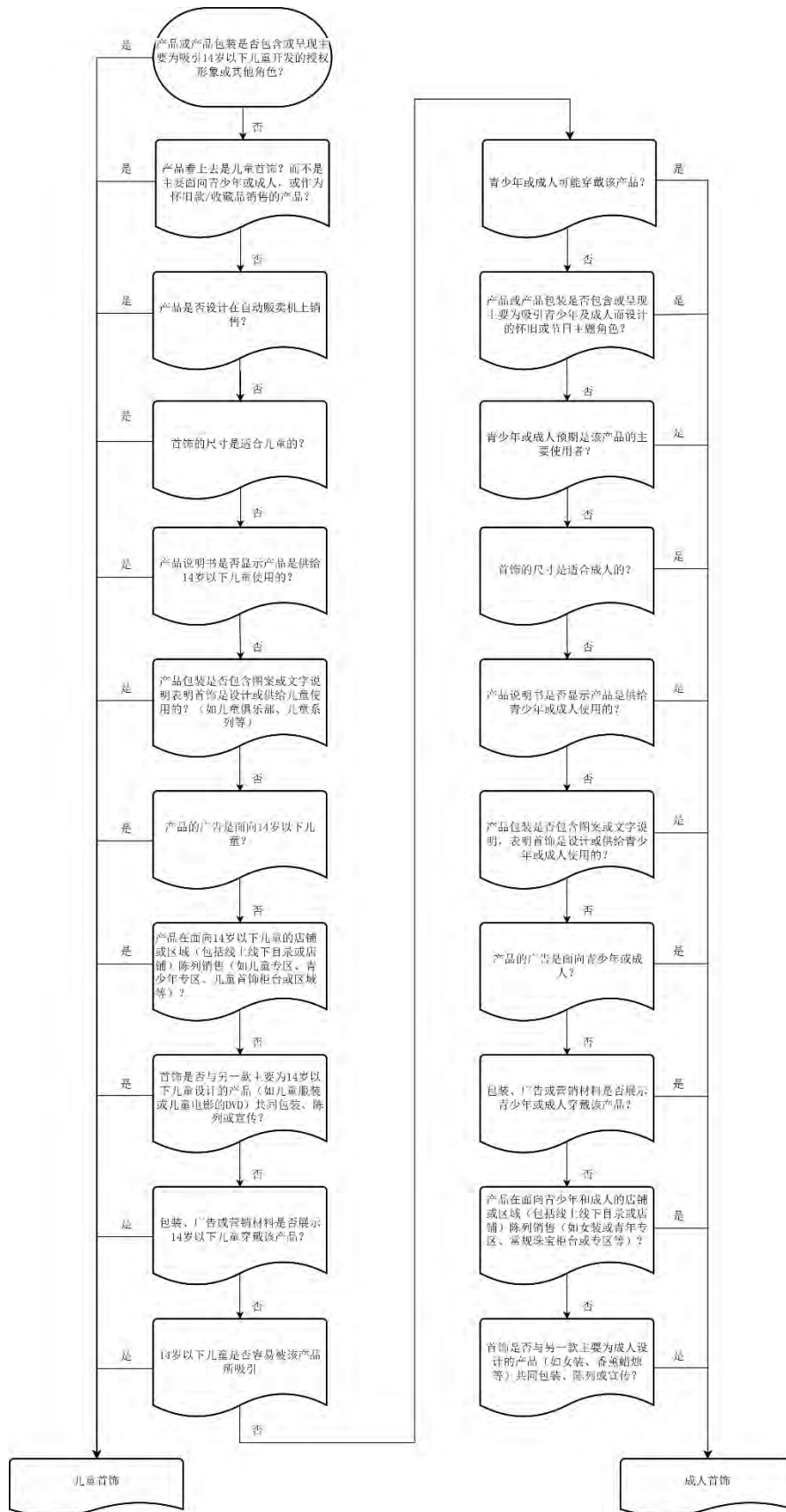
流程图C.1列举了儿童饰品和成人饰品的显著判定特征,可快速判定产品是儿童饰品还是成人饰品。

C.2 儿童饰品

某些情况下,一个显著的判定特征可确定饰品是儿童饰品还是成人饰品。例如,自动贩卖机是供给14岁以下儿童使用的销售点,该销售点的特征可判定饰品为儿童饰品。并非所有单一的判定特征可直接获得结论,更多的情况是要总体考虑。例如,仅仅是卡通或特许的角色的外观会吸引儿童的判定特征并非决定性的,因为这些特征同样会吸引普通的使用者。如果有一个分析因素显示该产品是儿童饰品,那么建议产品上标识儿童饰品图形标识。儿童饰品图形标识见第8章。

C.3 成人饰品

判定时应考虑整体的因素。例如,仅凭卡通或者特许角色或主题的外观可能会吸引儿童,但这并不是充分的,因为这些因素同样会吸引普通的使用者。年龄标签可以反映产品的主要使用对象,若在考虑所有因素后产品都不适合儿童使用,可增加不适合儿童使用的说明。



图C.1 儿童饰品判定流程图

参 考 文 献

- [1] GB/T 28022—2021玩具适用年龄判定指南
 - [2] CPSC 16 CFR Part 1303: Ban Of Lead-Containing Paint And Certain Consumer Products Bearing Lead-Containing Paint
 - [3] Consumer Product Safety Improvement Act of 2008
 - [4] H. R. 4428 Children’s Toxic Metals Act bill to prohibit the manufacture, sale, and distribution of children’s jewelry containing cadmium, barium, or antimony in the United Stated
 - [5] CANADA SOR/2011—19 Children’s Jewellery Regulations
 - [6] ASTM F2923—20 Standard Specification for Consumer Product Safety for Children’s Jewelry
 - [7] CPSC Age Determination Guidelines 2020
-